

FIDES

Immissionsschutz &
Umweltgutachter

Immissionsschutztechnischer Bericht Nr. G20224.1/02

über die Durchführung einer geruchstechnischen Untersuchung für die
Aufstellung der Bebauungspläne Nr. 45 „Zum Sonnenkamp“ und Nr.46
„Zur Ortsmitte I“ der Samtgemeinde Dörpen, Gemeinde Heede

Betreiber

Gemeinde Heede
Am Markt 6
26892 Heede/Ems

Bearbeiter

Maria Brunsen, B.Sc.

Berichtsdatum

27.06.2025

Fides Immissionsschutz & Umweltgutachter GmbH
Kiefernstr. 14-16, 49808 Lingen

0591 - 14 20 35 2-0 | 0591 - 14 20 35 2-9 (Fax) | info@fides-ingenieure.de

www.fides-ingenieure.de

Zusammenfassung der Ergebnisse

Die Samtgemeinde Dörpen und die Gemeinde Heede planen die Aufstellung der Bebauungspläne Nr. 45 „Zum Sonnenkamp“ und Nr. 46 „Zur Ortsmitte I“ im Ortsteil Heede. Eine Übersichtskarte ist in der Anlage 1 dargestellt.

Im Rahmen der Bauleitplanverfahren sollte eine geruchstechnische Untersuchung zur Ermittlung der Geruchsimmissionssituation in den Plangebieten erfolgen.

Bei der Ermittlung der Gesamtbelastung an Geruchsimmissionen für die Planflächen wurden alle landwirtschaftlichen Betriebe innerhalb des 600 m Radius um das Plangebiet sowie die landwirtschaftlichen Betriebe, die einen relevanten Einfluss (Gesamtzusatzbelastung an Geruchsimmissionen > 2 % der Jahresstunden) auf das Plangebiet haben, betrachtet.

Mittels Ausbreitungsrechnung wurde anhand der ermittelten Geruchsemissionen die Gesamtzusatzbelastung an Geruchsimmissionen für die landwirtschaftlichen Betriebe LW 2, LW 7 Außenstall und LW 9 ermittelt und als 2 %-Isolinie in der Anlage 3 dargestellt. Wie die Ergebnisse zeigen, haben diese landwirtschaftlichen Betriebe keinen relevanten Einfluss auf die Plangebiete und werden deshalb nicht weiter berücksichtigt.

Entsprechend wurde aus den ermittelten Emissionen der genehmigten Tierbestände der landwirtschaftlichen Betriebe LW 4, LW 5, LW 6, LW 7 und LW 8 die Gesamtbelastung an Geruchsimmissionen berechnet.

Wie die Ergebnisse zeigen, beträgt die Gesamtbelastung an Geruchsimmissionen im Plangebiet des Bebauungsplanes Nr. 45 "Zum Sonnenkamp" maximal 5 % der Jahresstunden (Anlage 4). Im Plangebiet des Bebauungsplanes Nr. 46 "Zur Ortsmitte I" beträgt die Gesamtbelastung an Geruchsimmissionen maximal 4 % der Jahresstunden (Anlage 5).

Der im Anhang 7 der TA Luft für Wohn- und Mischgebiete angegebene maßgebliche Immissionswert für die Gesamtbelastung an Geruchsimmissionen von 10 % der Jahresstunden wird eingehalten.

Mögliche Erweiterungsabsichten der landwirtschaftlichen Betriebe wurden nicht berücksichtigt. Aus Sicht der umliegenden Betriebe sind bereits anderweitige Wohngebiete bzw. Wohnbebauung vorgelagert oder in etwa gleicher Entfernung zu den jeweiligen Plangebieten. Wie die Ergebnisse zeigen, wird der Immissionswert von 0,10 - für Wohn- und Mischgebiete - zudem nicht vollständig ausgeschöpft, sodass davon ausgegangen werden kann, dass die Plangebiete die umliegenden landwirtschaftlichen Betriebe nicht weiter einschränken als die bereits bestehende Bebauung.

Somit sind aus geruchstechnischer Sicht keine unzulässigen Beeinträchtigungen im Bereich der Bebauungspläne Nr. 45 "Zum Sonnenkamp" und Nr. 46 "Zur Ortsmitte I" in Heede zu erwarten.

Der nachstehende immissionsschutztechnische Bericht wurde nach bestem Wissen und Gewissen mit größter Sorgfalt erstellt und besteht aus 21 Seiten und 6 Anlagen (Gesamtseitenzahl: 48 Seiten).

Lingen, den 27.06.2025 MB/UL

Fides Immissionsschutz & Umweltgutachter GmbH

geprüft durch: i. V. Dipl.-Ing. Ursula Lebkücher

erstellt durch: i. A. Maria Brunsen, B.Sc.

Geschäftsführung: Dipl.-Ing. Jens Schoppe

INHALTSVERZEICHNIS

	<u>Seite</u>
1 Aufgabenstellung	6
1.1 Allgemeine Angaben zum Vorhaben und zum Ziel der Immissionsprognose.....	6
1.2 Örtliche Verhältnisse	6
1.3 Anlagenbeschreibung.....	6
2 Beurteilungsgrundlagen.....	7
3 Emissionsermittlung	11
4 Ausbreitungsrechnung	14
4.1 Quellparameter	14
4.2 Deposition	15
4.3 Meteorologische Daten	15
4.4 Rechengebiet.....	16
4.5 Rauigkeitslänge.....	16
4.6 Komplexes Gelände.....	16
4.7 Statistische Sicherheit.....	16
4.8 Geruchsstoffauswertung	17
5 Ergebnisse der Ausbreitungsrechnung.....	18
6 Literaturverzeichnis	20
7 Anlagen.....	21

TABELLENVERZEICHNIS

Tabelle 1 Immissionswerte [2].....	7
Tabelle 2 Gewichtungsfaktoren f der einzelnen Tierarten [2].....	9
Tabelle 3 Standardwerte für die Tierlebensmasse [4]	11
Tabelle 4 Geruchsstoffemissionsfaktoren [4]	12

ÄNDERUNGSVERZEICHNIS/BERICHTSHISTORIE

Bericht Nr.	Datum	Änderungen/Hinweise
G20224.1/01	15.03.2021	-
G20224.1/01	27.06.2025	Anpassung an die TA Luft 2021

1 Aufgabenstellung

1.1 Allgemeine Angaben zum Vorhaben und zum Ziel der Immissionsprognose

Die Samtgemeinde Dörpen und die Gemeinde Heede planen die Aufstellung der Bebauungspläne Nr. 45 "Zum Sonnenkamp" und Nr. 46 "Zur Ortsmitte I" im Ortsteil Heede. Eine Übersichtskarte ist in der Anlage 1 dargestellt.

Im Rahmen der Bauleitplanverfahren soll eine geruchstechnische Untersuchung zur Ermittlung der Geruchsimmissionssituation in den Plangebieten erfolgen.

In dieser Untersuchung wird die Vorgehensweise bei der Ermittlung der Emissionen und Immissionen erläutert. Dabei werden die Anforderungen an Immissionsprognosen gemäß den Vorgaben der VDI-Richtlinie 3783, Blatt 13 [1] berücksichtigt (Anlage 6).

1.2 Örtliche Verhältnisse

Die örtlichen Gegebenheiten wurden anhand eines Ortstermins am 19.10.2020 aufgenommen. Südlich des BBP Nr. 45 sowie südlich und nordöstlich des BBP Nr. 46 liegen landwirtschaftliche Betriebe. Südwestlich und nordöstlich des BBP Nr. 45 sowie unmittelbar südlich des BBP Nr. 46 liegen Wohngebiete. Südlich und östlich des BBP Nr. 45 befinden sich vorwiegend landwirtschaftlich genutzte Flächen. Dabei handelt es sich vorwiegend um ebene Flächen, deren Höhenunterschiede für die Ausbreitungsrechnung nicht relevant sind.

1.3 Anlagenbeschreibung

Auf den landwirtschaftlichen Betrieben werden Kühe, Rinder, Schweine und Masthähnchen gehalten. Die Emissionen entstehen hauptsächlich durch die Tierhaltung in den Stallgebäuden. Des Weiteren sind ein Güllebehälter sowie Silagemieten vorhanden.

2 Beurteilungsgrundlagen

Begriffsbestimmungen

Gemäß TA Luft [2] kennzeichnen die Immissionskenngrößen die Höhe der Belastung durch einen luftverunreinigenden Stoff. Dabei sind Vorbelastung, Zusatzbelastung, Gesamtzusatzbelastung und Gesamtbelastung zu unterscheiden.

Diese werden in der TA Luft [2] wie folgt definiert:

- **Vorbelastung** ist die vorhandene Belastung
- **Zusatzbelastung** ist der Immissionsbeitrag des Vorhabens
- **Gesamtzusatzbelastung** ist der Immissionsbeitrag, der durch die gesamte Anlage hervorgerufen wird. Bei Neugenehmigungen entspricht die Zusatzbelastung der Gesamtzusatzbelastung.
- **Gesamtbelastung** ist die Summe der Vorbelastung und der Zusatzbelastung

Geruchsimmissionen werden anhand des Anhangs 7 der TA Luft [2] ermittelt und beurteilt. Eine Geruchsimmission ist zu beurteilen, wenn sie nach ihrer Herkunft aus Anlagen erkennbar, d. h. abgrenzbar gegenüber Gerüchen aus dem Kraftfahrzeugverkehr, dem Hausbrandbereich, der Vegetation, landwirtschaftlichen Düngemaßnahmen oder ähnlichem ist. Als erhebliche Belästigung gilt eine Geruchsimmission dann, wenn die in der nachfolgenden Tabelle angegebenen Immissionswerte überschritten werden. Die Immissionswerte werden als relative flächenbezogene Häufigkeiten der Geruchsstunden bezogen auf ein Jahr angegeben.

Tabelle 1 Immissionswerte [2]

Wohn-/Mischgebiete	Gewerbe-/Industriegebiete	Dorfgebiete
0,10	0,15	0,15

Sonstige Gebiete, in denen sich Personen nicht nur vorübergehend aufhalten, sind entsprechend den Grundsätzen des Planungsrechtes den Nutzungsgebieten in der o. a. Tabelle zuzuordnen. Bei der Geruchsbeurteilung im Außenbereich ist es unter Prüfung der speziellen Randbedingungen des

Einzelfalles möglich, Werte von 0,20 (Regelfall) bis 0,25 (begründete Ausnahme) für Tierhaltungsgerüche heranzuziehen [2].

Entsprechend kann für den landwirtschaftlich geprägten Außenbereich ein Immissionswert von 0,25 herangezogen werden. Bei Wohnhäusern mit Tierhaltung bleibt die eigene Tierhaltung unberücksichtigt.

Die Immissionswerte beziehen sich auf die Gesamtbelastung (IG) an Geruchsimmissionen, welche sich aus der Summe der vorhandenen Belastung (IV) und der Gesamtzusatzbelastung (IZ) der untersuchten Anlage ergibt:

$$IG = IV + IZ$$

Wird die zu beurteilende Geruchsimmission durch Tierhaltungsanlagen verursacht, wird eine belästigungsrelevante Kenngröße IG_b berechnet und mit den Immissionswerten aus Tabelle 1 verglichen. Die Berechnung der belästigungsrelevanten Kenngröße IG_b erfolgt durch die Multiplikation der Gesamtbelastung IG mit dem Faktor f_{gesamt} :

$$IG_b = IG \times f_{gesamt}$$

Der Faktor f_{gesamt} berechnet sich aus:

$$f_{gesamt} = \left(\frac{1}{H_1 + H_2 + \dots + H_n} \right) \times (H_1 \times f_1 + H_2 \times f_2 + \dots + H_n \times f_n)$$

Dabei ist $n = [1; 2; 3; 4]$ und

$$H_1 = r_1$$

$$H_2 = \min(r_2, r - H_1)$$

$$H_3 = \min(r_3, r - H_1 - H_2)$$

$$H_4 = \min(r_4, r - H_1 - H_2 - H_3)$$

mit

$r \triangleq$ Geruchshäufigkeit aus Summe aller Emissionen (unbewertete Geruchshäufigkeit)

$r_1 \triangleq$ Geruchshäufigkeit für die Tierart Mastgeflügel

$r_2 \triangleq$ Geruchshäufigkeit für sonstige Tierarten

$r_3 \triangleq$ Geruchshäufigkeit für die Tierart Mastschweine; Sauen

$r_4 \triangleq$ Geruchshäufigkeit für die Tierart Milchkühe mit Jungtieren, Mastbullen, Pferde, Milch-/Mutterschafe, Milchziegen

und

$f_1 \triangleq$ Gewichtungsfaktor für die Tierart Mastgeflügel

$f_2 \triangleq$ Gewichtungsfaktor 1 (sonstige Tierarten)

$f_3 \triangleq$ Gewichtungsfaktor für die Tierart Mastschweine; Sauen

$f_4 \triangleq$ Gewichtungsfaktor für die Tierart Milchkühe mit Jungtieren, Mastbullen, Pferde, Milch-/Mutterschafe, Milchziegen

Die Gewichtungsfaktoren der einzelnen Tierarten sind in der folgenden Tabelle aufgeführt. Für die Tierarten, für die in dieser Tabelle kein Gewichtungsfaktor dargestellt ist, ist die tierartspezifische Geruchshäufigkeit ohne Gewichtungsfaktor zu berücksichtigen.

Tabelle 2 Gewichtungsfaktoren f der einzelnen Tierarten [2]

Tierartspezifische Geruchsqualität	Gewichtungsfaktor f
Mastgeflügel (Puten, Masthähnchen)	1,5
Mastschweine (bis zu einer Tierplatzzahl von 500 in qualitätsgesicherten Haltungsverfahren mit Auslauf und Einstreu, die nachweislich dem Tierwohl dienen)	0,65
Mastschweine, Sauen (bis zu einer Tierplatzzahl von ca. 5.000 Mastschweinen bzw. unter Berücksichtigung der jeweiligen Umrechnungsfaktoren für eine entsprechende Anzahl von Zuchtsauen)	0,75

Milchkühe mit Jungtieren, Mastbullen (einschließlich Kälbermast, sofern diese zur Geruchsmissionsbelastung nur unwesentlich beitragen)	0,5
Pferde	0,5
Milch-/Mutterschafe mit Jungtieren (bis zu einer Tierplatzzahl von 1.000 und Heu/Stroh als Einstreu)	0,5
Milchziegen mit Jungtieren (bis zu einer Tierplatzzahl von 750 und Heu/Stroh als Einstreu)	0,5
Sonstige Tierarten	1

Für Güllebehälter, Maissilage und Festmistlager wird der jeweilige tierartspezifische Gewichtungsfaktor berücksichtigt. Aufgrund der Nähe zu den Stallgebäuden ist eine Überlagerung der Geruchsfahnen zu erwarten, sodass keine Unterscheidung der Geruchsquellen möglich ist. Da bei den Untersuchungen zur Festlegung der Gewichtungsfaktoren keine Angaben zum Vorkommen von Grassilagen vorlagen, wird für Grassilage kein tierartspezifischer Gewichtungsfaktor berücksichtigt.

Das Beurteilungsgebiet wird gemäß den Vorgaben der TA Luft [2] festgelegt. Für das Plangebiet werden dementsprechend alle Emittenten im 600 m Radius herangezogen, bzw. weitergehend auch Betriebe, die auf das Plangebiet mit einer relativen Häufigkeit an Geruchsstunden von $\geq 0,02$ einwirken. Es ist der Einwirkungsbereich zu ermitteln, in dem die umliegenden Anlagen eine relative Häufigkeit an Geruchsstunden von $\geq 0,02$ (2 %-Isolinie) hervorrufen. Die 2 %-Isolinie wird unter Anwendung der tierartspezifischen Gewichtungsfaktoren [3] berechnet.

Für die Bebauungsplangebiete mit der geplanten Ausweisung als Wohngebiete ist ein Immissionswert von 0,10, entsprechend einer relativen flächenbezogenen Häufigkeit der Geruchsstunden von 10 %, heranzuziehen.

Anlage 1 zeigt eine Übersichtskarte mit Darstellung der umliegenden Immissionspunkte.

3 Emissionsermittlung

Die Ermittlung der Geruchsemissionen erfolgt auf Grundlage der TA Luft [2] und der VDI-Richtlinie 3894, Blatt 1 [4]. Dort werden der Stand der Haltungstechnik und der Maßnahmen zur Emissionsminderung bei der Haltung von Schweinen, Rindern, Geflügel und Pferden beschrieben. Der Anwendungsbereich bezieht sich vor allem auf Emissionsquellen für Ställe, Nebeneinrichtungen zur Lagerung und Behandlung von Fest- und Flüssigmist sowie Geflügelkot und zur Lagerung bzw. Aufbereitung bestimmter Futtermittel (Silagen) und auf Flächen außerhalb von Ställen, auf denen sich Tiere bewegen können [4].

Die Tierzahlen wurden vom Landkreis Emsland zur Verfügung gestellt. Die ermittelten Emissionen der landwirtschaftlichen Betriebe werden nicht in diesem Bericht aufgeführt, sondern werden dem Auftraggeber zum internen Gebrauch separat zur Verfügung gestellt.

Der Geruchstoffstrom einer Anlage wird aus der Anzahl der Tiere, der in der nachfolgenden Tabelle angegebenen mittleren Tiermasse in Großvieheinheiten (GV/Tier) und dem spezifischen, auf die Tiermasse bezogenen Emissionsfaktor, angegeben in $\text{GE}/(\text{s} \cdot \text{GV})$ (siehe Tabelle 4) berechnet. Die Emissionen der Flächenquellen werden aus dem Produkt aus Quellfläche (m^2) und des auf die Fläche bezogenen Emissionsfaktors ($\text{GE}/(\text{s} \cdot \text{m}^2)$) gebildet.

Tabelle 3 Standardwerte für die Tierlebensmasse [4]

Tierart, Produktionsrichtung	mittlere Tierlebensmasse in GV/Tier
Schwein	
Mastschweine (25 kg bis 110 kg)	0,13
Niedertragende und leere Sauen, Eber (150 kg)	0,30
Sauen mit Ferkeln (bis 10 kg)	0,40
Aufzuchtferkel (bis 25 kg)	0,03
Jungsauen (bis 90 kg)	0,12
Geflügel	
Masthähnchen (bis 42 Tage)	0,0020

Rind	
Kühe und Rinder (über 2 Jahre)	1,2
Männliche Rinder (1 bis 2 Jahre)	0,7
Männliche Rinder (0,5 bis 1 Jahr)	0,5
Kälberaufzucht (bis 6 Monate)	0,19

Tabelle 4 Geruchsstoffemissionsfaktoren [4]

Tierart, Produktionsrichtung / Haltungsverfahren	Geruchsstoffemissionsfaktor in GE/(s · GV)
Schweine	
Schweinemast, Flüssigmist-/Festmistverfahren	50
Warte- und Deckbereich (Sauen, Eber)	22
Abferkel- und Säugebereich (Sauen mit Ferkeln)	20
Ferkelaufzucht	75
Jungsauenaufzucht	50
Geflügel	
Hähnchenmast, Bodenhaltung	60
Rind	
Milchvieh- und Mutterkuhhaltung, alle Haltungsverfahren (inkl. Kälber bis 6 Monate)	12
Rindermast	12
Kälberaufzucht bis 6 Monate (separate Aufstallung)	12
Art der Flächenquelle	Geruchsstoffemissionsfaktor in GE/(s · m²)
Futtersilage (Anschnittsfläche)	
Mais	3
Flüssigmistlager (offene Oberfläche)	
Rindergülle	3

Alle Geruchsquellen werden mit einer kontinuierlichen Geruchemission (8.760 Stunden/Jahr) bei der Ausbreitungsrechnung berücksichtigt, sofern keine anderen Ansätze beschrieben werden.

Emissionen der Biogasanlage

Die zu erwartenden Emissionen der Biogasanlage werden hauptsächlich durch die Anschnittsfläche der Silage hervorgerufen. Gemäß dem Kommentar zum Anhang 7 der TA Luft [3] wird für die Silage der Biogasanlage der Gewichtungsfaktor 1,0 berücksichtigt, da u. a. nicht sichergestellt werden kann, dass die Silage die gleiche Qualität (Luftabschluss, große Anschnittsfläche) wie Fütterungssilage aufweist.

Die Geruchsemissionen der Verbrennungsgase eines BHKW sind von der Geruchsart dem typischen Geruch von "Hausbrand" oder "KFZ" zuzuordnen und sind somit nicht abgrenzbar. Im Sinne des Anhangs 7 der TA Luft [2] sind diese Geruchsimmissionen nicht zu berücksichtigen.

Die Emissionen der weiteren Anlagenteile sind deutlich untergeordnet. Die Behälter sind beispielsweise mit einer gasdichten Abdeckung versehen, sodass keine relevanten Restemissionen zu erwarten sind. Aufgrund der Entfernung zu den nächstgelegenen Immissionspunkten werden diese nicht berücksichtigt.

4 Ausbreitungsrechnung

Die Ausbreitungsrechnung wird mit dem Modell Austal [5] durchgeführt. Die Berechnung der flächenbezogenen Häufigkeiten erfolgt mit dem Programm A2KArea (Programm AustalView, Version 11.0.27 TG,I). Dabei handelt es sich um die programmtechnische Umsetzung des im Anhang 2 der TA Luft [2] festgelegten Partikelmodells der VDI-Richtlinie 3945, Blatt 3 [6].

4.1 Quellparameter

Gemäß Anhang 2, Kapitel 11 TA Luft [2] sind Einflüsse von Bebauung auf die Immissionen im Rechengebiet zu berücksichtigen. Dabei ist in der TA Luft für gerichtete Quellen (Schornsteine) festgelegt, dass Einflüsse von Gebäuden in einer Entfernung bis zum 6-fachen der Quellhöhe und bis zum 6-fachen der jeweiligen Gebäudehöhe zu berücksichtigen sind.

"Beträgt die Schornsteinbauhöhe dabei mehr als das 1,7-fache der Gebäudehöhen, ist die Berücksichtigung der Bebauung durch eine geeignet gewählte Rauigkeitslänge und Verdrängungshöhe ausreichend. Bei geringerer Schornsteinbauhöhe kann folgendermaßen verfahren werden:

Befinden sich die immissionsseitig relevanten Aufpunkte außerhalb des unmittelbaren Einflussbereiches der quellnahen Gebäude (beispielsweise außerhalb der Rezirkulationszonen, siehe Richtlinie VDI 3781 Blatt 4 (Ausgabe Juli 2017)), können die Einflüsse der Bebauung auf das Windfeld und die Turbulenzstruktur mit Hilfe des im Abschlussbericht zum UFOPLAN Vorhaben FKZ 203 43 256 dokumentierten diagnostischen Windfeldmodells für Gebäudeumströmung berücksichtigt werden. Anderenfalls sollte hierfür der Einsatz eines prognostischen Windfeldmodells für Gebäudeumströmung, das den Anforderungen der Richtlinie VDI 3783 Blatt 9 (Ausgabe Mai 2017) genügt, geprüft werden."*

Die Plangebiete befindet sich außerhalb der Rezirkulationszonen der quellnahen Gebäude, sodass der Einsatz eines prognostischen Windfeldmodells nicht erforderlich ist.

Entsprechend der VDI-Richtlinie 3783, Blatt 13 [1] *"kann in der Ausbreitungsrechnung unter pragmatischen Gesichtspunkten der Einfluss der Gebäude auf die bodennahe Immission statt durch explizite Modellierung durch Verwendung einer vertikal ausgedehnten Ersatzquelle abgeschätzt werden. Hierbei wird der verstärkten vertikalen Durchmischung in Lee eines Gebäudes Rechnung*

getragen. Eine in der Regel konservative Abschätzung der bodennahen Immission wird mit dem Ansatz einer Ersatzquelle ohne Überhöhung mit einer Vertikalausdehnung vom Erdboden bis zur Quellhöhe h_q erzielt. In vielen Fällen wird hiermit die Immission im Nahbereich stark überschätzt".

Der Einfluss der Bebauung auf die Quellen der landwirtschaftlichen Betriebe wird daher über die Modellierung der Quellen als Volumen- bzw. vertikale Linienquellen vom Erdboden bis zur Quellhöhe berücksichtigt. Mehrere gleichartige benachbarte Quellen werden zusammengefasst. Beträgt die Quellhöhe mehr als das 1,7-fache der Gebäudehöhe, besteht kein Gebäudeeinfluss und es wird eine Punktquelle modelliert.

Die Ausbreitungsrechnung wurde ohne Berücksichtigung des dynamischen Impulses der Abluffahnen durchgeführt.

In Anlage 2 sind alle relevanten Quellparameter (Abmessungen, Größe etc.) angegeben.

4.2 Deposition

Bei der Berechnung von Geruchsimmissionen wird die Häufigkeit einer definierten Geruchsstoffkonzentration in der Luft bewertet. Eine Deposition wurde gemäß Anhang 2 der TA Luft [2] bei der Berechnung von Geruchsimmissionen nicht berücksichtigt.

4.3 Meteorologische Daten

Die Ausbreitungsrechnung wurde gemäß Anhang 2 der TA Luft [2] als Zeitreihenberechnung über ein Jahr auf Basis einer repräsentativen Jahreszeitreihe durchgeführt. Für den Standort Heede liegen keine meteorologischen Daten vor. Deshalb wird auf die Daten einer Messstation zurückgegriffen, deren meteorologischen Bedingungen vergleichbar sind. Im Rahmen einer Übertragbarkeitsprüfung wurde ermittelt, dass die Daten der Messstation Dörpen für den Standort in Heede angewendet werden können [7].

Die zeitliche Repräsentanz für die Station Dörpen wurde anhand einer SRJ (Selektion Repräsentatives Jahr) ermittelt [8]. Für die Station Dörpen wurde aus mehrjährigen Zeitreihen-Daten (Bezugszeitraum 2012 - 2021) das repräsentative Jahr ermittelt. Anhand der Windrichtungssektoren und der Windgeschwindigkeitsklassen erfolgt eine Normierung und Sortierung. Das Jahr, welches den mittleren Verhältnissen in Bezug auf die betrachteten Jahre am besten entspricht, kann

bezüglich der Windrichtung bzw. Windgeschwindigkeit als repräsentativ angesehen werden. Für die Station Dörpen wurde aus dem o. g. Bezugszeitraum das Jahr 2012 als repräsentativ ermittelt. Die Häufigkeitsverteilung der Windrichtungen ist in Anlage 2 grafisch dargestellt.

4.4 Rechengebiet

Gemäß Anhang 2 der TA Luft [2] ist das Rechengebiet ausreichend groß und das Raster so zu wählen, dass Ort und Betrag der Immissionsmaxima mit hinreichender Sicherheit bestimmt werden können. In dieser Untersuchung wurde ein Rechengebiet von 1.664 m x 2.160 m berücksichtigt. Die Kantenlänge des Aустal Rechengitters wurde an die Lage der Immissionspunkte angepasst (16 m).

4.5 Rauigkeitslänge

Die Bodenrauigkeit des Geländes wird durch die mittlere Rauigkeitslänge z_0 beschrieben. Gemäß Anhang 2 der TA Luft [2] ist die Rauigkeitslänge für ein kreisförmiges Gebiet um den Schornstein festzulegen, dessen Radius das 15-fache der Freisetzungshöhe (tatsächlichen Bauhöhe des Schornsteins), mindestens aber 150 m, beträgt. Setzt sich dieses Gebiet aus Flächenstücken mit unterschiedlicher Bodenrauigkeit zusammen, so ist eine mittlere Rauigkeitslänge durch arithmetische Mittelung mit Wichtung entsprechend dem jeweiligen Flächenanteil zu bestimmen und anschließend auf den nächstgelegenen Tabellenwert zu runden.

Die Berechnung der Rauigkeitslänge erfolgt anhand der Landnutzungsklassen des Landbedeckungsmodells Deutschland (LBM-DE). Die Landnutzungsklasse wurde durch Inaugenscheinnahme und Luftbildvergleich sowie unter der Berücksichtigung der geplanten Bebauung verifiziert. Für die Ausbreitungsrechnung wird eine Rauigkeitslänge z_0 von 0,50 m berücksichtigt.

4.6 Komplexes Gelände

Der Einfluss der Bebauung wird gemäß Kapitel 4.1 berücksichtigt. In dieser Untersuchung wurden in der Ausbreitungsberechnung keine Gebäude modelliert. Das Beurteilungsgebiet ist eben. Die Berücksichtigung eines Windfeldmodelles ist daher nicht erforderlich.

4.7 Statistische Sicherheit

Gemäß Anhang 2 der TA Luft [2] ist in einer Ausbreitungsrechnung sicherzustellen, dass die modellbedingte statistische Unsicherheit, berechnet als statistische Streuung des berechneten Werts, bei einem Jahres-Immissionskennwert maximal 3 % vom Jahres-Immissionswert beträgt. Um

dies zu gewährleisten, wurde bei der Ausbreitungsrechnung eine ausreichende Partikelzahl (Qualitätsstufe $qs=2$, entsprechend einer Partikelzahl von 8 s^{-1}) berücksichtigt. Zum Nachweis wurden im Bereich der umliegenden Immissionspunkte Analysepunkte festgelegt, die u. a. die statistische Unsicherheit ausweisen (Anlage 2).

4.8 Geruchsstoffauswertung

Die Beurteilungsflächen der Geruchsstoffauswertung (A2KArea Rechengitter) gemäß Anhang 7 der TA Luft [2] wurden mit einer Kantenlänge von 50 m berücksichtigt.

5 Ergebnisse der Ausbreitungsrechnung

Bei der Ermittlung der Gesamtbelastung an Geruchsmissionen für die Planflächen wurden alle landwirtschaftlichen Betriebe innerhalb des 600 m Radius um das Plangebiet sowie die landwirtschaftlichen Betriebe, die einen relevanten Einfluss (Gesamtzusatzbelastung an Geruchsmissionen > 2 % der Jahresstunden) auf das Plangebiet haben, betrachtet.

Mittels Ausbreitungsrechnung wurde anhand der ermittelten Geruchsemissionen die Gesamtzusatzbelastung an Geruchsmissionen für die landwirtschaftlichen Betriebe LW 2, LW 7 Außenstall und LW 9 ermittelt und als 2 %-Isolinie in der Anlage 3 dargestellt. Wie die Ergebnisse zeigen, haben diese landwirtschaftlichen Betriebe keinen relevanten Einfluss auf die Plangebiete und werden deshalb nicht weiter berücksichtigt.

Entsprechend wurde aus den ermittelten Emissionen der genehmigten Tierbestände der landwirtschaftlichen Betriebe LW 4, LW 5, LW 6, LW 7 und LW 8 die Gesamtbelastung an Geruchsmissionen berechnet.

Wie die Ergebnisse zeigen, beträgt die Gesamtbelastung an Geruchsmissionen im Plangebiet des Bebauungsplanes Nr. 45 "Zum Sonnenkamp" maximal 5 % der Jahresstunden (Anlage 4). Im Plangebiet des Bebauungsplanes Nr. 46 "Zur Ortsmitte I" beträgt die Gesamtbelastung an Geruchsmissionen maximal 4 % der Jahresstunden (Anlage 5).

Der im Anhang 7 der TA Luft [2] für Wohn- und Mischgebiete angegebene maßgebliche Immissionswert für die Gesamtbelastung an Geruchsmissionen von 10 % der Jahresstunden wird eingehalten.

Mögliche Erweiterungsabsichten der landwirtschaftlichen Betriebe wurden nicht berücksichtigt. Aus Sicht der umliegenden Betriebe sind bereits anderweitige Wohngebiete bzw. Wohnbebauung vorgelagert oder in etwa gleicher Entfernung zu den jeweiligen Plangebieten. Wie die Ergebnisse zeigen, wird der Immissionswert von 0,10 - für Wohn- und Mischgebiete - zudem nicht vollständig ausgeschöpft, sodass davon ausgegangen werden kann, dass die Plangebiete die umliegenden landwirtschaftlichen Betriebe nicht weiter einschränken als die bereits bestehende Bebauung.

Somit sind aus geruchstechnischer Sicht keine unzulässigen Beeinträchtigungen im Bereich der Bebauungspläne Nr. 45 "Zum Sonnenkamp" und Nr. 46 "Zur Ortsmitte I" in Heede zu erwarten.

6 Literaturverzeichnis

- [1] VDI-Richtlinie 3783, Blatt 13, *Umweltmeteorologie, Qualitätssicherung in der Immissionsprognose*, Januar 2010.
- [2] TA Luft - Technische Anleitung zur Reinhaltung der Luft, *Gemeinsames Ministerialblatt - Neufassung der 1. Allgemeinen Verwaltungsvorschrift zum Bundes-Immissionsschutzgesetz vom 18.08.2021*, in Kraft getreten am 01.12.2021.
- [3] Expertengremium Geruchsimmissions-Richtlinie, *Kommentar zu Anhang 7 TA Luft 2021*, 08.02.2022.
- [4] VDI-Richtlinie 3894, Blatt 1, *Emissionen und Immissionen aus Tierhaltungsanlagen, Haltungsverfahren und Emissionen, Schweine, Rinder, Geflügel, Pferde*, September 2011.
- [5] Austal, *Version 3.3.0 Wi-x*, Ingenieurbüro Janicke GbR, 88662 Überlingen und Umweltbundesamt, 06813 Dessau-Roßlau, 22.03.2024.
- [6] VDI-Richtlinie 3945, Blatt 3, *Umweltmeteorologie - Atmosphärische Ausbreitungsmodelle - Partikelmodell*, September 2000.
- [7] argusim Umwelt Consult, *Fachliche Empfehlung zur Übertragbarkeit von Daten der meteorologischen Ausbreitungsbedingungen von einem Messort auf den Anlagenstandort Rosenstraße, 26892 Heede*, 02.06.2025.
- [8] argusim Umwelt Consult, *Dokumentation eines Wetterdatensatzes - Station Dörpen (DWD 6159)*, 26.04.2022.

7 Anlagen

Anlage 1: Übersichtslageplan

Anlage 2: Quellen-Parameter

Emissionen

Windrichtungs- und Geschwindigkeitsverteilung

Auszüge der Quell- und Eingabedateien der Ausbreitungsrechnung mit allen relevanten Quellparametern

Auswertung der Analysepunkte

Anlage 3: Gesamtzusatzbelastung an Geruchsimmissionen der landwirtschaftlichen Betriebe LW 2, LW 7 Außenstall und LW 9

Anlage 4: Gesamtbelastung an Geruchsimmissionen BBP 45 "Zum Sonnenkamp"

Anlage 5: Gesamtbelastung an Geruchsimmissionen BBP 46 "Zur Ortsmitte I "

Anlage 6: Prüfliste für die Immissionsprognose [1]

Anlage 1: Übersichtslageplan

- Anlage 2: Quellen-Parameter
 Emissionen
 Windrichtungs- und Geschwindigkeitsverteilung
 Auszüge der Quell- und Eingabedateien der Ausbreitungsrechnung mit allen
 relevanten Quellparametern
 Auswertung der Analysepunkte

Quellen-Parameter

Projekt: Heede_P02_2025

Volumen-Quellen

Quelle ID	X-Koord. [m]	Y-Koord. [m]	Laenge X-Richtung [m]	Laenge Y-Richtung [m]	Laenge Z-Richtung [m]	Drehwinkel [Grad]	Emissions-hoehe [m]	Austritts-geschw. [m/s]	Zeitskala [s]	Faktor stack-tip downwash	Volumenstrom Norm trocken [m³/h]	Volumenstrom Norm feucht [m³/h]
QUE_2	386220,89	5872627,58	11,77	2,80	5,00	277,6	0,00	0,00	0,00	0,00	0,00	0,00
LW 4-1												
QUE_3	386221,67	5872609,31	12,06	8,15	2,00	268,2	0,00	0,00	0,00	0,00	0,00	0,00
LW 4-2												
QUE_4	386153,71	5871827,33	16,75	7,03	5,50	345,1	0,00	0,00	0,00	0,00	0,00	0,00
LW 5-1												
QUE_5	385753,47	5871524,44	32,94	43,95	2,00	245,8	0,00	0,00	0,00	0,00	0,00	0,00
LW 6-1												
QUE_6	385711,90	5871513,49	10,66	10,13	4,00	198,4	0,00	0,00	0,00	0,00	0,00	0,00
LW 6-2												
QUE_7	385729,59	5871483,99	8,98	2,76	1,50	249,9	0,00	0,00	0,00	0,00	0,00	0,00
LW 6-3												
QUE_8	385734,88	5871443,28	64,31	7,92	10,00	227,3	0,00	0,00	0,00	0,00	0,00	0,00
LW 7-1												
QUE_9	385659,20	5871351,08	15,63	7,06	2,00	346,6	0,00	0,00	0,00	0,00	0,00	0,00
LW 7-2												
QUE_11	385356,76	5871591,27	4,09	2,48	7,00	256,0	0,00	0,00	0,00	0,00	0,00	0,00
LW 8-1												
QUE_12	385368,66	5871583,01	15,47	11,52	6,00	250,0	0,00	0,00	0,00	0,00	0,00	0,00
LW 8-2												
QUE_13	385362,71	5871465,36	6,64	3,72	7,50	264,3	0,00	0,00	0,00	0,00	0,00	0,00
LW 8-3												
QUE_14	386375,32	5871089,18	29,82	8,33	7,50	3,7	0,00	0,00	0,00	0,00	0,00	0,00
LW 9-1												
QUE_17	386043,14	5871613,33	12,45	6,24	8,00	352,0	0,00	0,00	0,00	0,00	0,00	0,00
LW 5-2												

Projektdatei: C:\Projekte\Projekt_Austal3\Heede_20224\Heede_P02_2025\Heede_P02_2025.aus

Quellen-Parameter

Projekt: Heede_P02_2025

Quelle ID	X-Koord. [m]	Y-Koord. [m]	Laenge X-Richtung [m]	Laenge Y-Richtung [m]	Laenge Z-Richtung [m]	Drehwinkel [Grad]	Emissions-hoehe [m]	Austritts-geschw. [m/s]	Zeitskala [s]	Faktor stack-tip downwash	Volumenstrom Norm trocken [m³/h]	Volumenstrom Norm feucht [m³/h]
QUE_18	386065,82	5871615,06	5,23	2,44	10,00	261,9	0,00	0,00	0,00	0,00	0,00	0,00
LW 5-3												
QUE_19	386041,68	5871796,14	78,19	8,84	5,00	262,7	0,00	0,00	0,00	0,00	0,00	0,00
BGA												

Emissionen

Projekt: Heede_P02_2025

Quelle: QUE_11 - LW 8-1

	ODOR_050	ODOR_075	ODOR_100	ODOR_150
Emissionszeit [h]:	0	8679	0	0
Emissions-Rate [kg/h oder MGE/h]:	0,000E+0	2,016E+0	0,000E+0	0,000E+0
Emission der Quelle [kg oder MGE]:	0,000E+0	1,750E+4	0,000E+0	0,000E+0

Quelle: QUE_12 - LW 8-2

	ODOR_050	ODOR_075	ODOR_100	ODOR_150
Emissionszeit [h]:	0	8679	0	0
Emissions-Rate [kg/h oder MGE/h]:	0,000E+0	3,708E+0	0,000E+0	0,000E+0
Emission der Quelle [kg oder MGE]:	0,000E+0	3,218E+4	0,000E+0	0,000E+0

Quelle: QUE_13 - LW 8-3

	ODOR_050	ODOR_075	ODOR_100	ODOR_150
Emissionszeit [h]:	0	8679	0	0
Emissions-Rate [kg/h oder MGE/h]:	0,000E+0	7,776E+0	0,000E+0	0,000E+0
Emission der Quelle [kg oder MGE]:	0,000E+0	6,749E+4	0,000E+0	0,000E+0

Quelle: QUE_14 - LW 9-1

	ODOR_050	ODOR_075	ODOR_100	ODOR_150
Emissionszeit [h]:	0	8679	0	0
Emissions-Rate [kg/h oder MGE/h]:	0,000E+0	1,217E+1	0,000E+0	0,000E+0
Emission der Quelle [kg oder MGE]:	0,000E+0	1,056E+5	0,000E+0	0,000E+0

Quelle: QUE_15 - LW 9-2

	ODOR_050	ODOR_075	ODOR_100	ODOR_150
Emissionszeit [h]:	0	0	0	8679
Emissions-Rate [kg/h oder MGE/h]:	0,000E+0	0,000E+0	0,000E+0	1,305E+1
Emission der Quelle [kg oder MGE]:	0,000E+0	0,000E+0	0,000E+0	1,133E+5

Quelle: QUE_16 - LW9-3

	ODOR_050	ODOR_075	ODOR_100	ODOR_150
Emissionszeit [h]:	0	0	0	8679
Emissions-Rate [kg/h oder MGE/h]:	0,000E+0	0,000E+0	0,000E+0	1,708E+1
Emission der Quelle [kg oder MGE]:	0,000E+0	0,000E+0	0,000E+0	1,482E+5

Quelle: QUE_17 - LW 5-2

	ODOR_050	ODOR_075	ODOR_100	ODOR_150
Emissionszeit [h]:	0	8679	0	0
Emissions-Rate [kg/h oder MGE/h]:	0,000E+0	7,020E+0	0,000E+0	0,000E+0
Emission der Quelle [kg oder MGE]:	0,000E+0	6,093E+4	0,000E+0	0,000E+0

Emissionen

Projekt: Heede_P02_2025

Quelle: QUE_18 - LW 5-3					
	ODOR_050	ODOR_075	ODOR_100	ODOR_150	
Emissionszeit [h]:	0	8679	0	0	
Emissions-Rate [kg/h oder MGE/h]:	0,000E+0	6,318E+0	0,000E+0	0,000E+0	
Emission der Quelle [kg oder MGE]:	0,000E+0	5,483E+4	0,000E+0	0,000E+0	
Quelle: QUE_19 - BGA					
	ODOR_050	ODOR_075	ODOR_100	ODOR_150	
Emissionszeit [h]:	0	0	8679	0	
Emissions-Rate [kg/h oder MGE/h]:	0,000E+0	0,000E+0	5,400E-1	0,000E+0	
Emission der Quelle [kg oder MGE]:	0,000E+0	0,000E+0	4,687E+3	0,000E+0	
Quelle: QUE_2 - LW 4-1					
	ODOR_050	ODOR_075	ODOR_100	ODOR_150	
Emissionszeit [h]:	0	8679	0	0	
Emissions-Rate [kg/h oder MGE/h]:	0,000E+0	2,340E+0	0,000E+0	0,000E+0	
Emission der Quelle [kg oder MGE]:	0,000E+0	2,031E+4	0,000E+0	0,000E+0	
Quelle: QUE_3 - LW 4-2					
	ODOR_050	ODOR_075	ODOR_100	ODOR_150	
Emissionszeit [h]:	8679	0	0	0	
Emissions-Rate [kg/h oder MGE/h]:	1,037E+0	0,000E+0	0,000E+0	0,000E+0	
Emission der Quelle [kg oder MGE]:	8,998E+3	0,000E+0	0,000E+0	0,000E+0	
Quelle: QUE_4 - LW 5-1					
	ODOR_050	ODOR_075	ODOR_100	ODOR_150	
Emissionszeit [h]:	0	0	0	8679	
Emissions-Rate [kg/h oder MGE/h]:	0,000E+0	0,000E+0	0,000E+0	1,642E+1	
Emission der Quelle [kg oder MGE]:	0,000E+0	0,000E+0	0,000E+0	1,425E+5	
Quelle: QUE_5 - LW 6-1					
	ODOR_050	ODOR_075	ODOR_100	ODOR_150	
Emissionszeit [h]:	8679	0	0	0	
Emissions-Rate [kg/h oder MGE/h]:	2,970E+0	0,000E+0	0,000E+0	0,000E+0	
Emission der Quelle [kg oder MGE]:	2,578E+4	0,000E+0	0,000E+0	0,000E+0	
Quelle: QUE_6 - LW 6-2					
	ODOR_050	ODOR_075	ODOR_100	ODOR_150	
Emissionszeit [h]:	8679	0	0	0	
Emissions-Rate [kg/h oder MGE/h]:	1,220E+0	0,000E+0	0,000E+0	0,000E+0	
Emission der Quelle [kg oder MGE]:	1,059E+4	0,000E+0	0,000E+0	0,000E+0	

Emissionen

Projekt: Heede_P02_2025

Quelle: QUE_7 - LW 6-3				
	ODOR_050	ODOR_075	ODOR_100	ODOR_150
Emissionszeit [h]:	8679	0	0	0
Emissions-Rate [kg/h oder MGE/h]:	1,620E-1	0,000E+0	0,000E+0	0,000E+0
Emission der Quelle [kg oder MGE]:	1,406E+3	0,000E+0	0,000E+0	0,000E+0
Quelle: QUE_8 - LW 7-1				
	ODOR_050	ODOR_075	ODOR_100	ODOR_150
Emissionszeit [h]:	8679	0	0	0
Emissions-Rate [kg/h oder MGE/h]:	1,210E+1	0,000E+0	0,000E+0	0,000E+0
Emission der Quelle [kg oder MGE]:	1,050E+5	0,000E+0	0,000E+0	0,000E+0
Quelle: QUE_9 - LW 7-2				
	ODOR_050	ODOR_075	ODOR_100	ODOR_150
Emissionszeit [h]:	8679	0	0	0
Emissions-Rate [kg/h oder MGE/h]:	2,160E-1	0,000E+0	0,000E+0	0,000E+0
Emission der Quelle [kg oder MGE]:	1,875E+3	0,000E+0	0,000E+0	0,000E+0
Gesamt-Emission [kg oder MGE]:	1,536E+5	3,588E+5	4,687E+3	4,040E+5
Gesamtzeit [h]:	8679			

WINDROSEN-PLOT:
Dörpen (DWD 6159)

ANZEIGE:
Windgeschwindigkeit
Windrichtung (aus Richtung)

BEMERKUNGEN:
Stationsdaten Koordinaten
(UTM, WGS84):

32U 387108
5868497

Windgeberhöhe: 10,0 m ü.
Grund

DATEN-ZEITRAUM:

Start-Datum: 01.01.2012 - 00:00
End-Datum: 31.12.2012 - 23:00

GESAMTANZAHL:

8648 Std.

WINDSTILLE:

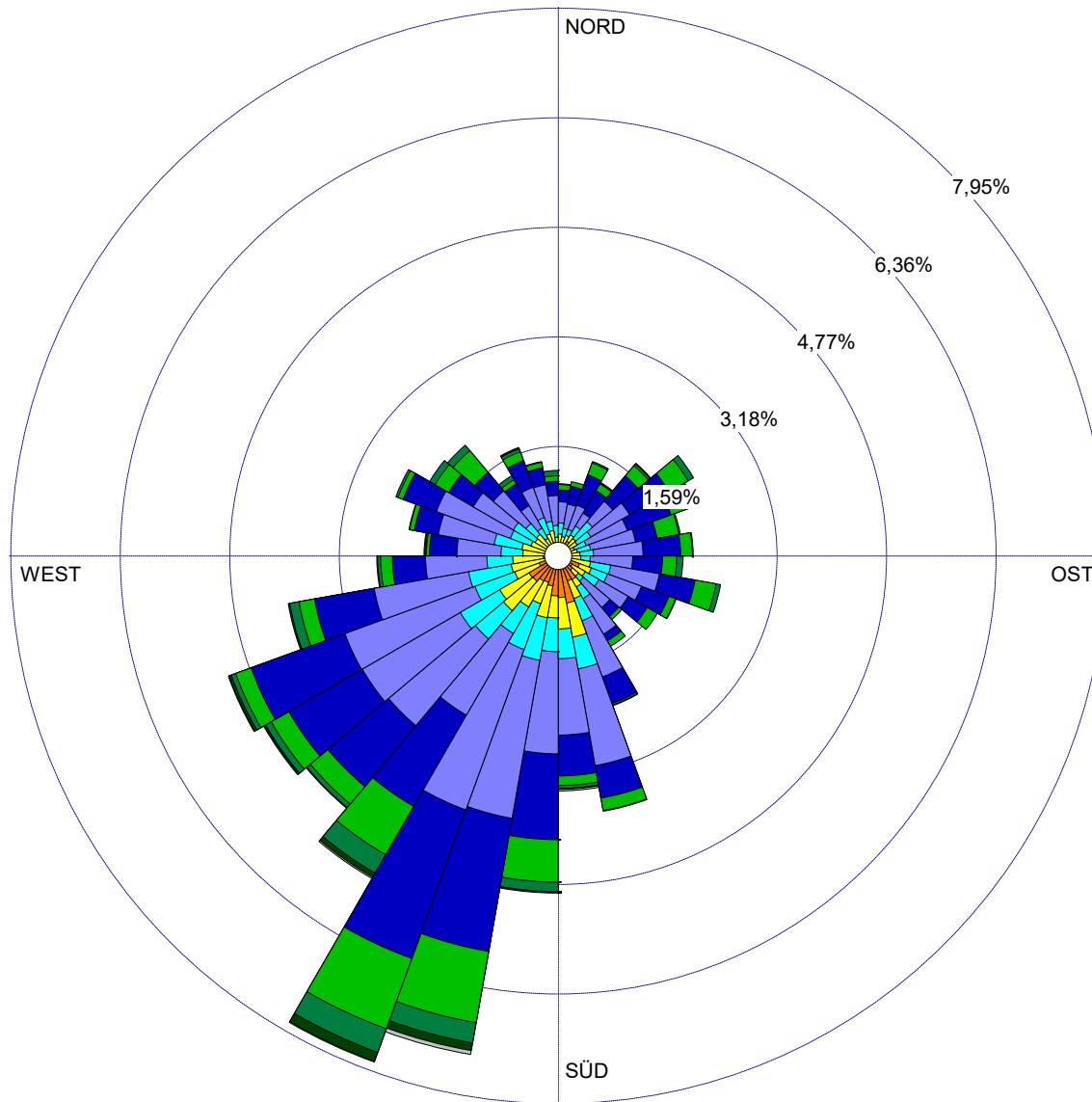
0,00%

MITTLERE WINDGESCHWINDIGKEIT:

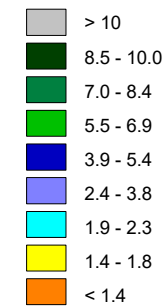
3,39 m/s

FIRMENNAME:

Fides Immissionsschutz &
Umweltgutachter GmbH



Windgeschw.
[m/s]



Windstille: 0,00%

Umlfd. Wind: 0,51%

FIDES
Immissionsschutz &
Umweltgutachter

PROJEKT-NR.:

2025-06-13 12:11:37

TalServer:C:\Projekte\Projekte_Austal3\MB\Heede_P02_2025

Ausbreitungsmodell AUSTAL, Version 3.3.0-WI-x
Copyright (c) Umweltbundesamt, Dessau-Roßlau, 2002-2024
Copyright (c) Ing.-Büro Janicke, Überlingen, 1989-2024

Arbeitsverzeichnis: C:/Projekte/Projekte_Austal3/MB/Heede_P02_2025

Erstellungsdatum des Programms: 2024-03-22 08:43:21
Das Programm läuft auf dem Rechner "PC-WINMISKAM".

=====
===== Beginn der Eingabe
=====

```
> ti "Heede_P02_2025"           'Projekt-Titel
> ux 32386020                 'x-Koordinate des Bezugspunktes
> uy 5872500                   'y-Koordinate des Bezugspunktes
> z0 0.50                       'Rauigkeitslänge
> qs 2                           'Qualitätsstufe
> az "C:\Projekte\Akterm\Doerpen_DWD_06159_2012.akterm" 'AKT-Datei
> xq 200.89                    201.67                    133.71                    -266.53
-308.10                        -290.41                    -285.12                    -360.80                    -663.24
21.68                          -651.34                    -657.29                    23.14                      45.82
> yq 127.58                    109.31                    -672.67                    -975.56
-986.51                        -1016.01                    -1056.72                    -1148.92                    -908.73
-703.86                        -916.99                    -1034.64                    -886.67                    -884.94
> hq 0.00                      0.00                      0.00                      0.00
0.00                          0.00                      0.00                      0.00                      0.00
0.00                          0.00                      0.00                      0.00                      0.00
> aq 11.77                     12.06                     16.75                     32.94
10.66                          8.98                      64.31                     15.63                      4.09
15.47                          6.64                      12.45                     5.23
78.19
> bq 2.80                      8.15                      7.03                      43.95
10.13                          2.76                      7.92                      7.06                      2.48
11.52                          3.72                      6.24                      2.44
8.84
> cq 5.00                      2.00                      5.50                      2.00
4.00                          1.50                      10.00                     2.00                      7.00
6.00                          7.50                      8.00                      10.00
5.00
> wq 277.59                    268.15                    345.14                    245.84
198.43                        249.86                    227.29                    346.55                    255.96
250.02                        264.29                    352.03                    261.87
262.73
> dq 0.00                      0.00                      0.00                      0.00
0.00                          0.00                      0.00                      0.00                      0.00
0.00                          0.00                      0.00                      0.00                      0.00
> vq 0.00                      0.00                      0.00                      0.00
```

```

0.00          0.00          0.00          0.00          0.00          0.00
0.00          0.00          0.00          0.00          0.00          0.00
0.00
> tq 0.00          0.00          0.00          0.00          0.00          0.00
0.00          0.00          0.00          0.00          0.00          0.00
0.00
> lq 0.0000          0.0000          0.0000          0.0000          0.0000          0.0000
0.0000          0.0000          0.0000          0.0000          0.0000          0.0000
0.0000
> rq 0.00          0.00          0.00          0.00          0.00          0.00
0.00          0.00          0.00          0.00          0.00          0.00
0.00
> zq 0.0000          0.0000          0.0000          0.0000          0.0000          0.0000
0.0000          0.0000          0.0000          0.0000          0.0000          0.0000
0.0000
> sq 0.00          0.00          0.00          0.00          0.00          0.00
0.00          0.00          0.00          0.00          0.00          0.00
0.00
> rf 1.0000          1.0000          1.0000          1.0000          1.0000          1.0000
1.0000          1.0000          1.0000          1.0000          1.0000          1.0000
1.0000
> odor_050 0          288          0          825          0
339          45          3360          60          0
0          0          0          0
> odor_075 650          0          0          0          0
0          0          0          0          560
1030          2160          1950          1755
0
> odor_100 0          0          0          0          0
0          0          0          0          0
150
> odor_150 0          0          4560          0          0
0          0          0          0          0
0

```

```

===== Ende der Eingabe
=====

```

Die Höhe hq der Quelle 1 beträgt weniger als 10 m.
Die Höhe hq der Quelle 2 beträgt weniger als 10 m.
Die Höhe hq der Quelle 3 beträgt weniger als 10 m.
Die Höhe hq der Quelle 4 beträgt weniger als 10 m.
Die Höhe hq der Quelle 5 beträgt weniger als 10 m.
Die Höhe hq der Quelle 6 beträgt weniger als 10 m.
Die Höhe hq der Quelle 7 beträgt weniger als 10 m.
Die Höhe hq der Quelle 8 beträgt weniger als 10 m.

Die Höhe hq der Quelle 9 beträgt weniger als 10 m.
Die Höhe hq der Quelle 10 beträgt weniger als 10 m.
Die Höhe hq der Quelle 11 beträgt weniger als 10 m.
Die Höhe hq der Quelle 12 beträgt weniger als 10 m.
Die Höhe hq der Quelle 13 beträgt weniger als 10 m.
Die Höhe hq der Quelle 14 beträgt weniger als 10 m.

Festlegung des Rechnernetzes:

dd 16
x0 -1664
nx 180
y0 -2160
ny 206
nz 19

AKTerm "C:/Projekte/Akterm/Doerpen_DWD_06159_2012.akterm" mit 8784 Zeilen,
Format 3

Es wird die Anemometerhöhe ha=6.5 m verwendet.

Verfügbarkeit der AKTerm-Daten 98.5 %.

Prüfsumme AUSTAL 4b33f663
Prüfsumme TALDIA adcc659c
Prüfsumme SETTINGS b853d6c4
Prüfsumme AKTerm bedcd4d3

=====
==

TMT: Auswertung der Ausbreitungsrechnung für "odor".

TMT: 366 Mittel (davon ungültig: 0).

TMT: Datei "C:/Projekte/Projekte_Austal3/MB/Heede_P02_2025/odor-j00z"
ausgeschrieben.

TMT: Datei "C:/Projekte/Projekte_Austal3/MB/Heede_P02_2025/odor-j00s"
ausgeschrieben.

TMT: Auswertung der Ausbreitungsrechnung für "odor_050".

TMT: 366 Mittel (davon ungültig: 0).

TMT: Datei "C:/Projekte/Projekte_Austal3/MB/Heede_P02_2025/odor_050-j00z"
ausgeschrieben.

TMT: Datei "C:/Projekte/Projekte_Austal3/MB/Heede_P02_2025/odor_050-j00s"
ausgeschrieben.

TMT: Auswertung der Ausbreitungsrechnung für "odor_075".

TMT: 366 Mittel (davon ungültig: 0).

TMT: Datei "C:/Projekte/Projekte_Austal3/MB/Heede_P02_2025/odor_075-j00z"
ausgeschrieben.

TMT: Datei "C:/Projekte/Projekte_Austal3/MB/Heede_P02_2025/odor_075-j00s"
ausgeschrieben.

TMT: Auswertung der Ausbreitungsrechnung für "odor_100".

TMT: 366 Mittel (davon ungültig: 0).

TMT: Datei "C:/Projekte/Projekte_Austal3/MB/Heede_P02_2025/odor_100-j00z"
ausgeschrieben.

TMT: Datei "C:/Projekte/Projekte_Austal3/MB/Heede_P02_2025/odor_100-j00s"
ausgeschrieben.

TMT: Auswertung der Ausbreitungsrechnung für "odor_150".

TMT: 366 Mittel (davon ungültig: 0).

TMT: Datei "C:/Projekte/Projekte_Austal3/MB/Heede_P02_2025/odor_150-j00z"
ausgeschrieben.

TMT: Datei "C:/Projekte/Projekte_Austal3/MB/Heede_P02_2025/odor_150-j00s"
ausgeschrieben.

TMT: Dateien erstellt von AUSTAL_3.3.0-WI-x.

=====

==

Auswertung der Ergebnisse:

=====

DEP: Jahresmittel der Deposition

J00: Jahresmittel der Konzentration/Geruchsstundenhäufigkeit

Tnn: Höchstes Tagesmittel der Konzentration mit nn Überschreitungen

Snn: Höchstes Stundenmittel der Konzentration mit nn Überschreitungen

WARNUNG: Eine oder mehrere Quellen sind niedriger als 10 m.

Die im folgenden ausgewiesenen Maximalwerte sind daher
möglicherweise nicht relevant für eine Beurteilung!

Maximalwert der Geruchsstundenhäufigkeit bei z=1.5 m

=====

ODOR J00 : 100.0 % (+/- 0.0) bei x= -664 m, y=-1048 m (63, 70)

ODOR_050 J00 : 100.0 % (+/- 0.0) bei x= -328 m, y=-1096 m (84, 67)

ODOR_075 J00 : 100.0 % (+/- 0.0) bei x= -664 m, y=-1048 m (63, 70)

ODOR_100 J00 : 51.8 % (+/- 0.1) bei x= 24 m, y= -728 m (106, 90)

ODOR_150 J00 : 100.0 % (+/- 0.0) bei x= 136 m, y= -680 m (113, 93)

ODOR_MOD J00 : 100.0 % (+/- ?) bei x= 120 m, y= -696 m (112, 92)

=====

==

2025-06-14 00:08:48 AUSTAL beendet.

Auswertung Analyse-Punkte

Projekt: Heede_P02_2025

1 Analyse-Punkte: ANP_1

X [m]: 386094,62

Y [m]: 5872483,59

Vertikale Schichten [m]: 0 - 3

Stoff	Kenngrösse	Wert	Einheit	statistischer Fehler
ODOR: Geruchsstoff (unbewertet)	ASW	3,2	%	0 %
ODOR: Geruchsstoff (unbewertet)	ASWF	3,2	%	
ODOR: Geruchsstoff (unbewertet)	J00	3,2	%	0,1 %
ODOR: Geruchsstoff (unbewertet)	J00F	3,3	%	
ODOR_050: Geruchsstoff (Bewertungsfaktor 0.50)	ASW	0,5	%	0 %
ODOR_050: Geruchsstoff (Bewertungsfaktor 0.50)	ASWF	0,5	%	
ODOR_050: Geruchsstoff (Bewertungsfaktor 0.50)	J00	0,5	%	0 %
ODOR_050: Geruchsstoff (Bewertungsfaktor 0.50)	J00F	0,5	%	
ODOR_075: Geruchsstoff (Bewertungsfaktor 0.75)	ASW	1,1	%	0 %
ODOR_075: Geruchsstoff (Bewertungsfaktor 0.75)	ASWF	1,1	%	
ODOR_075: Geruchsstoff (Bewertungsfaktor 0.75)	J00	1,2	%	0 %
ODOR_075: Geruchsstoff (Bewertungsfaktor 0.75)	J00F	1,2	%	
ODOR_100: Geruchsstoff (Bewertungsfaktor 1.00)	ASW	0	%	0 %
ODOR_100: Geruchsstoff (Bewertungsfaktor 1.00)	ASWF	0	%	
ODOR_100: Geruchsstoff (Bewertungsfaktor 1.00)	J00	0	%	0 %
ODOR_100: Geruchsstoff (Bewertungsfaktor 1.00)	J00F	0	%	
ODOR_150: Geruchsstoff (Bewertungsfaktor 1.50)	ASW	1,2	%	0 %
ODOR_150: Geruchsstoff (Bewertungsfaktor 1.50)	ASWF	1,2	%	
ODOR_150: Geruchsstoff (Bewertungsfaktor 1.50)	J00	1,2	%	0 %
ODOR_150: Geruchsstoff (Bewertungsfaktor 1.50)	J00F	1,2	%	
ODOR_MOD	ASW	3,3	%	
ODOR_MOD	J00	3,3	%	

Auswertung Analyse-Punkte

Projekt: Heede_P02_2025

2 Analyse-Punkte: ANP_2

X [m]: 385811,55

Y [m]: 5871985,71

Vertikale Schichten [m]: 0 - 3

Stoff	Kenngroesse	Wert	Einheit	statistischer Fehler
ODOR: Geruchsstoff (unbewertet)	J00	4,8	%	0,1 %
ODOR: Geruchsstoff (unbewertet)	J00F	4,9	%	
ODOR_050: Geruchsstoff (Bewertungsfaktor 0.50)	J00	1,4	%	0 %
ODOR_050: Geruchsstoff (Bewertungsfaktor 0.50)	J00F	1,4	%	
ODOR_075: Geruchsstoff (Bewertungsfaktor 0.75)	J00	1,5	%	0 %
ODOR_075: Geruchsstoff (Bewertungsfaktor 0.75)	J00F	1,5	%	
ODOR_100: Geruchsstoff (Bewertungsfaktor 1.00)	J00	0	%	0 %
ODOR_100: Geruchsstoff (Bewertungsfaktor 1.00)	J00F	0	%	
ODOR_150: Geruchsstoff (Bewertungsfaktor 1.50)	J00	1,4	%	0 %
ODOR_150: Geruchsstoff (Bewertungsfaktor 1.50)	J00F	1,4	%	
ODOR_MOD	J00	4,4	%	

Auswertung der Ergebnisse:

J00/Y00: Jahresmittel der Konzentration

Tnn/Dnn: Höchstes Tagesmittel der Konzentration mit nn Überschreitungen

Snn/Hnn: Höchstes Stundenmittel der Konzentration mit nn Überschreitungen

DEP: Jahresmittel der Deposition

Anlage 3: Gesamtzusatzbelastung an Geruchsmissionen der landwirtschaftlichen Betriebe LW 2, LW 7 Außenstall und LW 9

PROJEKT-TITEL:

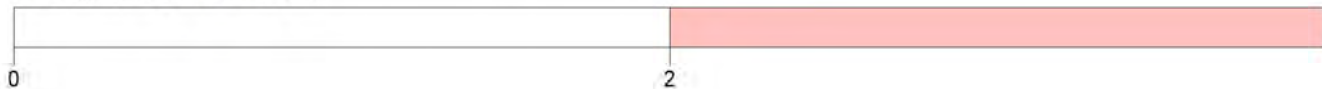
Heede

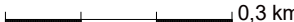


ODOR_MOD / J00z: Jahres-Häufigkeit von bewerteten Geruchsstunden / 0 - 3m

%

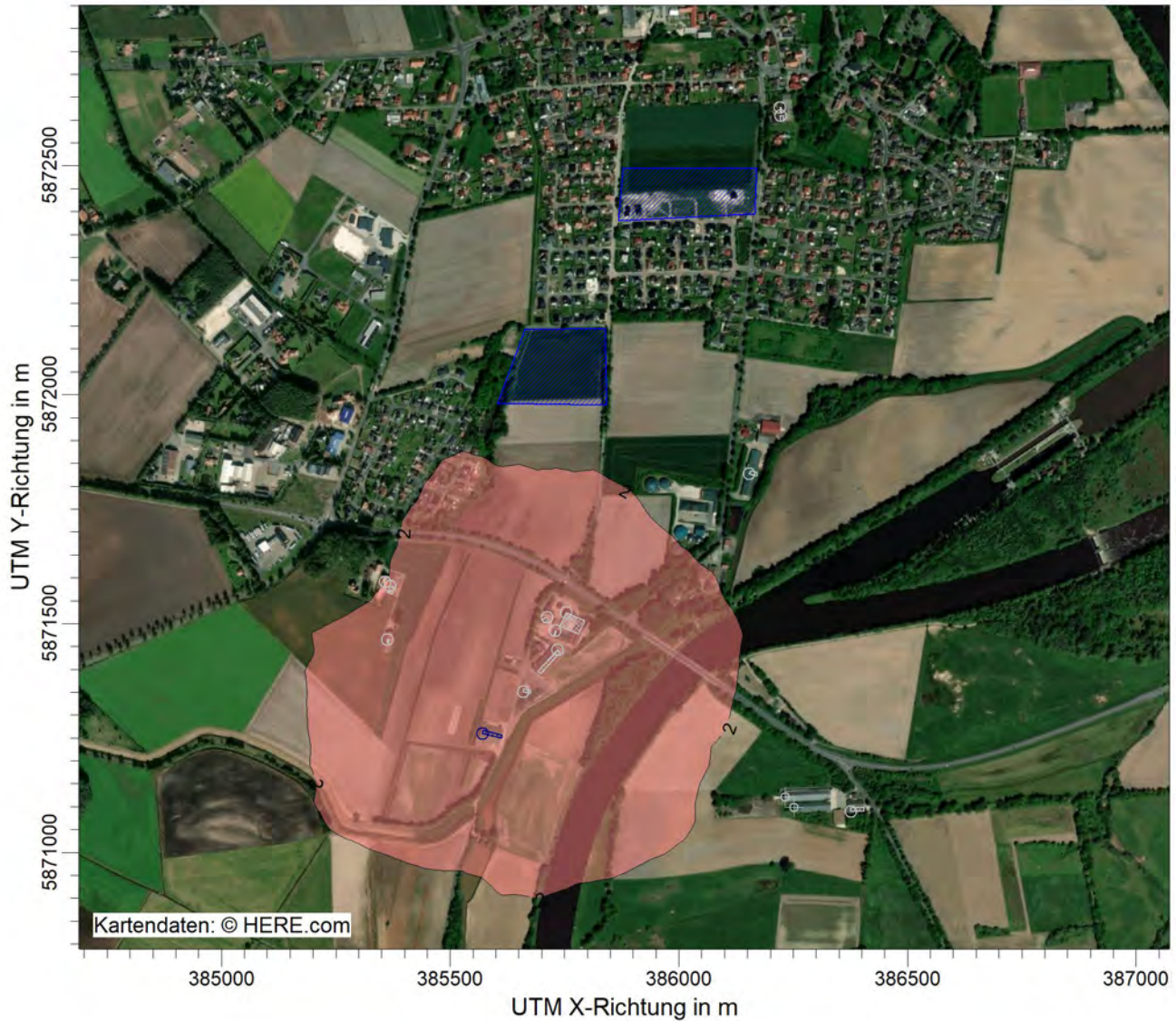
ODOR_MOD J00: Max = 75,0 %



Gesamtzusatzbelastung an Geruchsimmissionen 2% Isolinie LW 2	STOFF:		FIRMENNAME:	
	ODOR_MOD		Fides Immissionsschutz & Umweltgutachter GmbH	
	EINHEITEN:		BEARBEITER:	
	%		MB	
QUELLEN:		MAßSTAB:		
16		1:10.000		
		0  0,3 km		
AUSGABE-TYP:		DATUM:		PROJEKT-NR.:
ODOR_MOD J00		27.06.2025		G20224.1

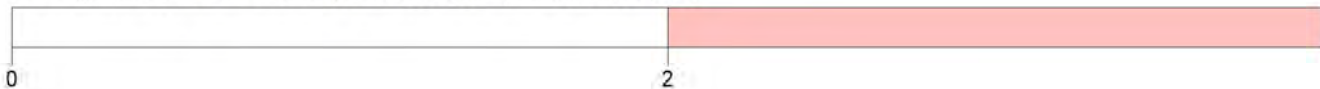
PROJEKT-TITEL:

Heede



ODOR_MOD / J00z: Jahres-Häufigkeit von bewerteten Geruchsstunden / 0 - 3m %

ODOR_MOD J00: Max = 74,9 % (X = 385596,00 m, Y = 5871260,00 m)



Gesamtzusatzbelastung an Geruchsimmisionen 2% Isolinie LW 7 Außenstall	STOFF:		FIRMENNAME:	
	ODOR_MOD		Fides Immissionsschutz & Umweltgutachter GmbH	
	EINHEITEN:		BEARBEITER:	
	%		MB	
QUELLEN:		MAßSTAB:		FIDES Immissionsschutz & Umweltgutachter
16		1:15.000 0 0,4 km		
AUSGABE-TYP:		DATUM:		PROJEKT-NR.:
ODOR_MOD J00		27.06.2025		G20224.1

PROJEKT-TITEL:

Heede



ODOR_MOD / J00z: Jahres-Häufigkeit von bewerteten Geruchsstunden / 0 - 3m

%

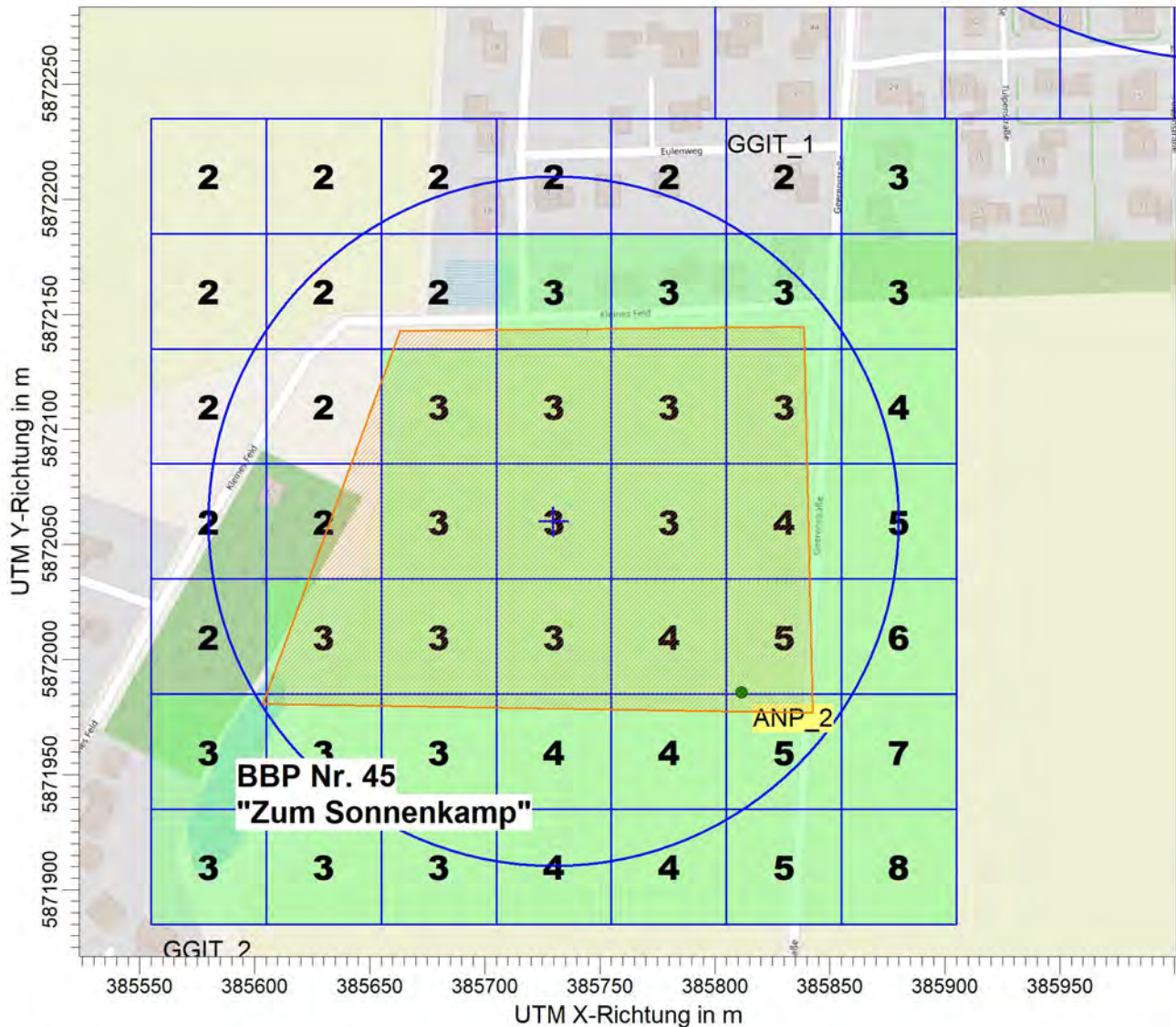
ODOR_MOD J00: Max = 85,4 % (X = 386380,00 m, Y = 5871100,00 m)



Gesamtzusatzbelastung an Geruchsimmissionen 2% Isolinie LW 9	STOFF:		FIRMENNAME:	
	ODOR_MOD		Fides Immissionsschutz & Umweltgutachter GmbH	
	EINHEITEN:		BEARBEITER:	
	%		MB	
QUELLEN:		MAßSTAB:		
16		1:15.000		
AUSGABE-TYP:		DATUM:		PROJEKT-NR.:
ODOR_MOD J00		27.06.2025		G20224.1

Anlage 4: Gesamtbelastung an Geruchsmissionen BBP 45 "Zum Sonnenkamp"

PROJEKT-TITEL:



ODOR_MOD / ASWz: Jahres-Häufigkeit von Geruchstunden (Auswertung) / 0 - 3m

%

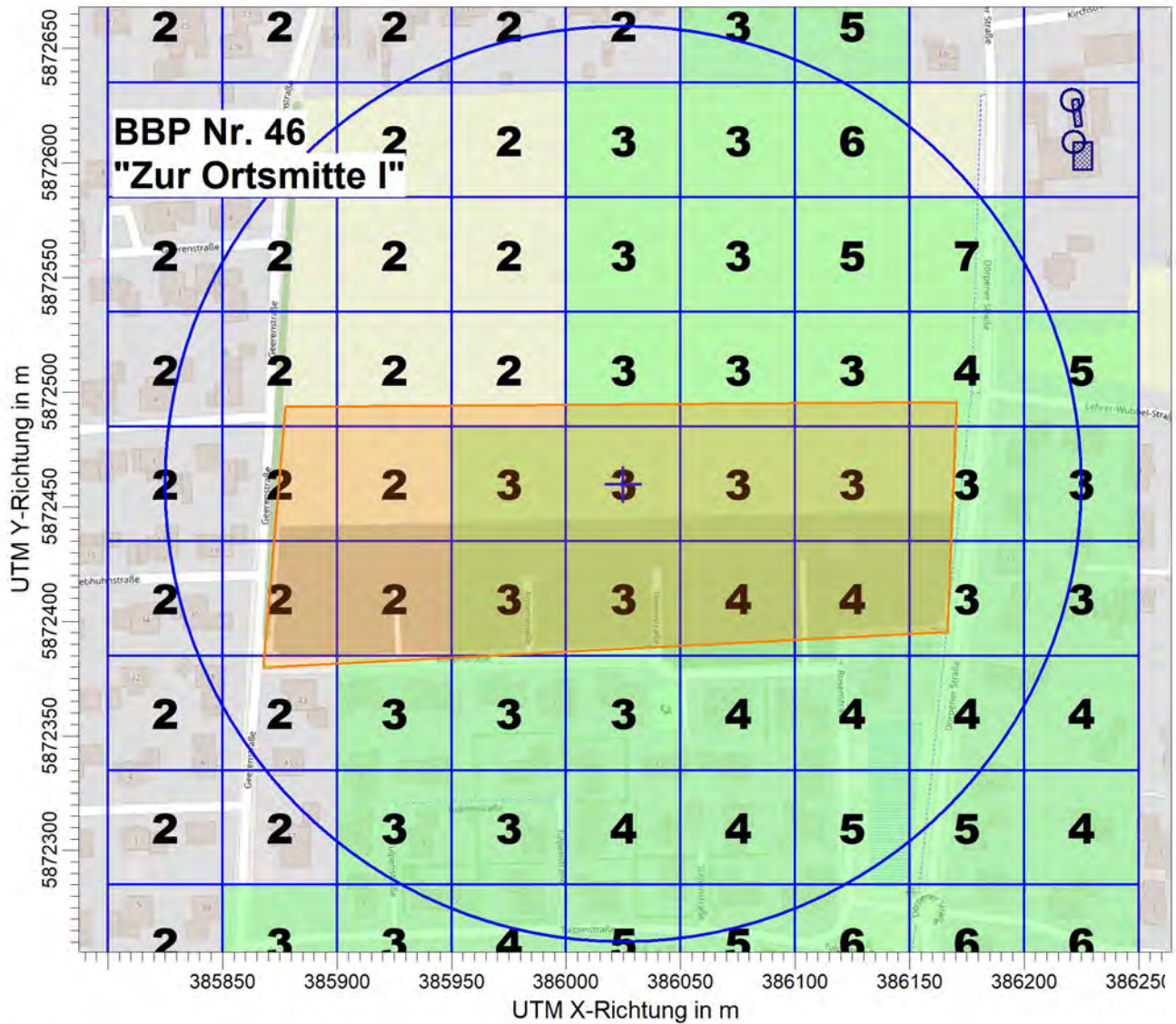
ODOR_MOD ASW: Max = 8 (X = 385880,00 m, Y = 5871910,00 m)



Gesamtbelastung an Geruchsimmisionen BBP Nr. 45 "Zum Sonnenkamp"	STOFF: ODOR_MOD	FIRMENNAME: Fides Immissionsschutz & Umweltgutachter GmbH
	EINHEITEN: %	BEARBEITER: MB
	QUELLEN: 19	MAßSTAB: 1:3.000 0 0,05 km
	AUSGABE-TYP: ODOR_MOD ASW	DATUM: 17.06.2025

Anlage 5: Gesamtbelastung an Geruchsmissionen BBP 46 "Zur Ortsmitte I "

PROJEKT-TITEL:



ODOR_MOD / ASWz: Jahres-Häufigkeit von Geruchstunden (Auswertung) / 0 - 3m

%

ODOR_MOD ASW: Max = 7 (X = 386175,00 m, Y = 5872560,00 m)



Gesamtbelastung an Geruchsimmissionen BBP Nr. 46 "Zur Ortsmitte I"	STOFF:	ODOR_MOD		FIRMENNAME:	Fides Immissionsschutz & Umweltgutachter GmbH	
		EINHEITEN:	%	BEARBEITER:	MB	
	QUELLEN:	19		MÄßSTAB:	1:3.000 0 0,05 km	
	AUSGABE-TYP:	ODOR_MOD ASW		DATUM:	27.06.2025	
					PROJEKT-NR.: G20224.1	

Anlage 6: Prüfliste für die Immissionsprognose [1]

Prüfliste für die Immissionsprognose

Titel: G20224.1

Version Nr.: /02

Verfasser: M. Brunsen

Datum: 27.06.2025

Prüfliste ausgefüllt von: U. Lebkücher

Prüfliste Datum: 30.06.2025

Abschnitt in VDI 3783 Blatt 13	Prüfpunkt	Entfällt	Vorhanden	Abschnitt/ Seite im Gutachten
4.1	Aufgabenstellung			
4.1.1	Allgemeine Angaben aufgeführt		X	Kap. 1
	Vorhabensbeschreibung dargelegt		X	Kap. 1
	Ziel der Immissionsprognose erläutert		X	Kap. 1
	Verwendete Programme und Versionen aufgeführt		X	Kap. 4
4.1.2	Beurteilungsgrundlagen dargestellt		X	Kap. 2
4.2	Örtliche Verhältnisse			
	Ortsbesichtigung dokumentiert		X	Kap. 1
4.2.1	Umgebungskarte vorhanden		X	Anlage 1
	Geländestruktur (Orografie) beschrieben		X	Kap. 4
4.2.2	Nutzungsstruktur beschrieben (mit eventuellen Besonderheiten)		X	Kap. 2
	Maßgebliche Immissionsorte identifiziert nach Schutzgütern (z. B. Mensch, Vegetation, Boden)		X	Kap. 2
4.3	Anlagenbeschreibung			
	Anlage beschrieben		X	
	Emissionsquellenplan enthalten		X	
4.4	Schornsteinhöhenbestimmung			
4.4.1	Bei Errichtung neuer Schornsteine, bei Veränderung bestehender Schornsteine, bei Zusammenfassung der Emissionen benachbarter Schornsteine: Schornsteinhöhenbestimmung gemäß TA Luft dokumentiert, einschließlich Emissionsbestimmung für BESMIN/BESMAX	X		
	Bei ausgeführter Schornsteinhöhenbestimmung: umliegende Bebauung, Bewuchs und Geländeunebenheiten berücksichtigt	X		
4.4.3	Bei Gerüchen: Schornsteinhöhe über Ausbreitungsrechnung bestimmt	X		
4.5	Quellen und Emissionen			
4.5.1	Quellstruktur (Punkt-, Linien-, Flächen-, Volumenquellen) beschrieben		X	Kap. 4
	Koordinaten, Ausdehnung und Ausrichtung und Höhe (Unterkante) der Quellen tabellarisch aufgeführt		X	Anlage 2
4.5.2	Bei Zusammenfassung von Quellen zu Ersatzquelle: Eignung des Ansatzes begründet		X	Kap. 4
4.5.3	Emissionen beschrieben		X	Kap. 3
	Emissionsparameter hinsichtlich ihrer Eignung bewertet		X	Kap. 3
	Emissionsparameter tabellarisch aufgeführt		X	Kap. 3
4.5.3.1	Bei Ansatz zeitlich veränderlicher Emissionen: zeitliche Charakteristik der Emissionsparameter dargelegt	X		
	Bei Ansatz windinduzierter Quellen: Ansatz begründet	X		

Normen-Download-Beuth-Fides Immissionsschutz & Umweltgutachter GmbH-KdNr. 8001374-LiNr. 8515999001-2018-07-31 08:36

Abschnitt in VDI 3783 Blatt 13	Prüfpunkt	Entfällt	Vorhanden	Abschnitt/ Seite im Gutachten
4.5.3.2	Bei Ansatz einer Abluffahnenüberhöhung: Voraussetzungen für die Berücksichtigung einer Überhöhung geprüft (Quellhöhe, Abluftgeschwindigkeit, Umgebung usw.)	X		
4.5.3.3	Bei Berücksichtigung von Stäuben: Verteilung der Korngrößenklassen angegeben	X		
4.5.3.4	Bei Berücksichtigung von Stickstoffoxiden: Aufteilung in Stickstoffmonoxid- und Stickstoffdioxid-Emissionen erfolgt	X		
	Bei Vorgabe von Stickstoffmonoxid: Konversion zu Stickstoffdioxid berücksichtigt	X		
4.5.4	Zusammenfassende Tabelle aller Emissionen vorhanden		X	Sep- Anlage
4.6	Deposition			
	Dargelegt, ob Depositionsberechnung erforderlich		X	Kap. 4
	Bei erforderlicher Depositionsberechnung: rechtliche Grundlagen (z. B. TA Luft) aufgeführt	X		
	Bei Betrachtung von Deposition: Depositionsgeschwindigkeiten dokumentiert	X		
4.7	Meteorologische Daten			
	Meteorologische Datenbasis beschrieben		X	Kap. 4
	Bei Verwendung übertragener Daten: Stationsname, Höhe über Normalhöhennull (NHN), Anemometerhöhe, Koordinaten und Höhe der verwendeten Anemometerposition über Grund, Messzeitraum angegeben		X	Anlage 2
	Bei Messungen am Standort: Koordinaten und Höhe über Grund, Gerätetyp, Messzeitraum, Datenerfassung und Auswertung beschrieben	X		
	Bei Messungen am Standort: Karte und Fotos des Standorts vorgelegt	X		
	Häufigkeitsverteilung der Windrichtungen (Windrose) grafisch dargestellt		X	Anlage 2
	Bei Ausbreitungsklassenstatistik (AKS): Jahresmittel der Windgeschwindigkeit und Häufigkeitsverteilung bezogen auf TA-Luft-Stufen und Anteil der Stunden mit < 1,0 m/s angegeben	X		
4.7.1	Räumliche Repräsentanz der Messungen für Rechengebiet begründet		X	Kap. 4
	Bei Übertragungsprüfung: Verfahren angegeben und gegebenenfalls beschrieben		X	Kap. 4
4.7.2	Bei AKS: zeitliche Repräsentanz begründet	X		
	Bei Jahreszeitreihe: Auswahl des Jahres der Zeitreihe begründet		X	Kap. 4
4.7.3	Einflüsse von lokalen Windsystemen (Berg-/Tal-, Land-/Seewinde, Kaltluftabflüsse) diskutiert		X	Kap. 4
	Bei Vorhandensein wesentlicher Einflüsse von lokalen Windsystemen: Einflüsse berücksichtigt	X		
4.8	Rechengebiet			
4.8.1	Bei Schornsteinen: TA-Luft-Rechengebiet: Radius mindestens 50 × größte Schornsteinbauhöhe	X		
	Bei Gerüchen: Größe an relevante Nutzung (Wohn-Misch-Gewerbegebiet, Außenbereich) angepasst		X	Kap. 4

Abschnitt in VDI 3783 Blatt 13	Prüfpunkt	Entfällt	Vorhanden	Abschnitt/ Seite im Gutachten
	Bei Schornsteinen: Horizontale Maschenweite des Rechengebiets nicht größer als Schornsteinbauhöhe (gemäß TA Luft)	X		
4.8.2	Bei Rauigkeitslänge aus LBM-DE - Kataster : Eignung des Werts geprüft		X	Kap. 4
	Bei Rauigkeitslänge aus eigener Festlegung: Eignung begründet	X		
4.9	Komplexes Gelände			
4.9.2	Prüfung auf vorhandene oder geplante Bebauung im Abstand von der Quelle kleiner als das Sechsfache der Gebäudehöhe, daraus die Notwendigkeit zur Berücksichtigung von Gebäudeeinflüssen abgeleitet		X	Kap. 4
	Bei Berücksichtigung von Bebauung: Vorgehensweise detailliert dokumentiert	X		
	Bei Verwendung eines Windfeldmodells: Lage der Rechengitter und aufgerasterte Gebäudegrundflächen dargestellt	X		
4.9.3	Bei nicht ebenem Gelände: Geländesteigung und Höhendifferenzen zum Emissionsort geprüft und dokumentiert	X		
	Aus Geländesteigung und Höhendifferenzen Notwendigkeit zur Berücksichtigung von Geländeunebenheiten abgeleitet	X		
	Bei Berücksichtigung von Geländeunebenheiten: Vorgehensweise detailliert beschrieben	X		
4.10	Statistische Sicherheit			
	Statistische Unsicherheit der ausgewiesenen Immissionskenngrößen angegeben		X	Anlage 2
4.11	Statistische Sicherheit			
4.11.1	Ergebnisse kartografisch dargestellt, Maßstabsbalken, Legende, Nordrichtung gekennzeichnet		X	Anlage 4+5
	Beurteilungsrelevante Immissionen im Kartenausschnitt enthalten		X	Anlage 4+5
	Geeignete Skalierung der Ergebnisdarstellung vorhanden		X	Anlage 4+5
4.11.2	Bei entsprechender Aufgabenstellung: Tabellarische Ergebnisangabe für die relevanten Immissionsorte aufgeführt	x		
4.11.3	Ergebnisse der Berechnungen verbal beschrieben		X	Kap. 5
4.11.4	Protokolle der Rechenläufe beigelegt		X	Anlage 2
4.11.5	Verwendete Messberichte, Technische Regeln, Verordnungen und Literatur sowie Fremdgutachten, Eingangsdaten, Zitate von weiteren Unterlagen vollständig angegeben		X	Kap. 6

Normen-Download-Beuth-Flides Immissionsschutz & Umweltgutachter GmbH-KdNr.8001374-L.Nr.8515999001-2018-07-31 08:36